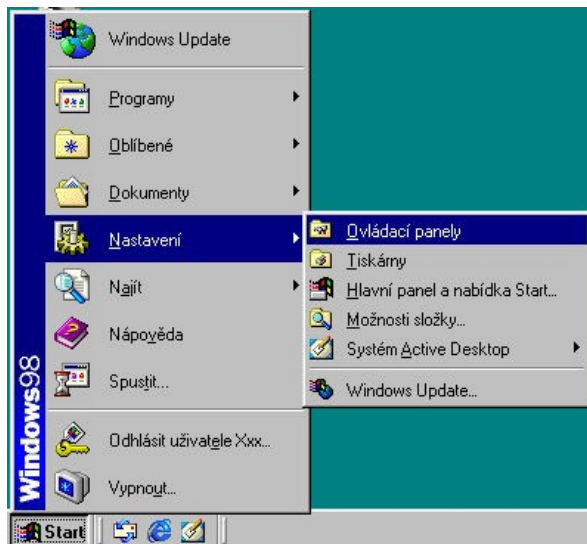


Konfigurace IP adresy ve WINDOWS 95/98

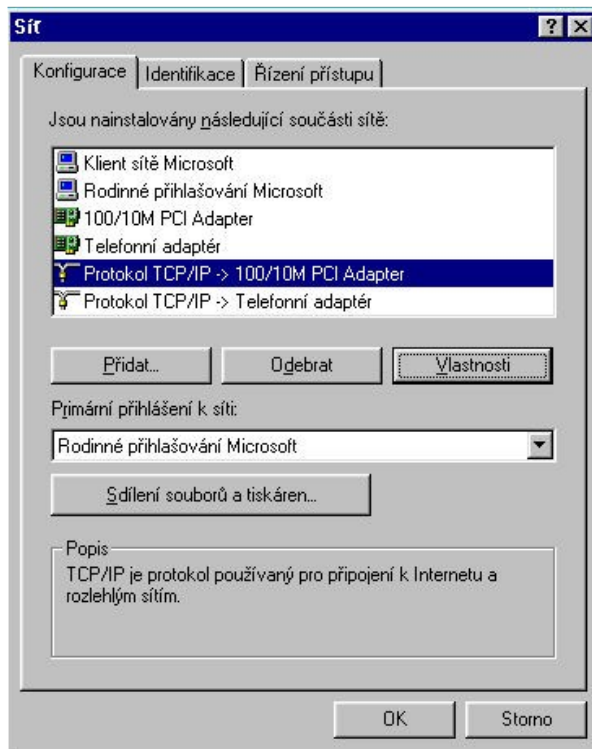
Na úvodní obrazovce otevřete najetím myši na ikonku start menu, z něhož si vyberete položku „Nastavení“ a následně „Ovládací panely“.



Po otevření (kliknutím levého tlačítka) okna „Ovládací panely“ Myši klikněte (levé tlačítko) na ikonku „sít“.



V nově otevřeném okně „Síť“ Nalezněte protokol TCP/IP pro vaši síťovou kartu. Označte jej levým tlačítkem myši a klepněte na tlačítko „Vlastnosti“.



V okně „**Protokol TCP/IP - vlastnosti**“ v záložce „**Adresa IP**“ a „**Maska podsítě**“ levým tlačítkem myši přepněte na volbu „**Zadat adresu IP ručně**“. Do pole „**Adresa IP**“ vepište čísla jež vám byla přidělena při podpisu smlouvy.

Kliknutím levého tlačítka myši přejděte na záložku „**Brána**“

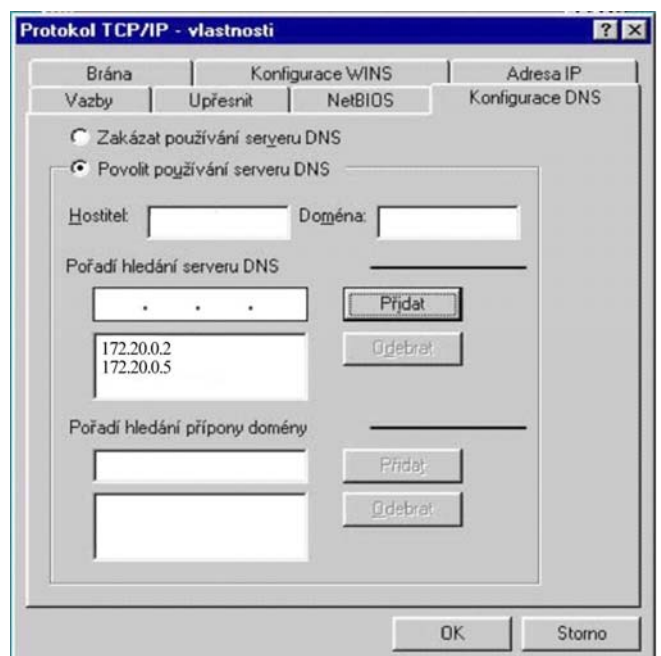
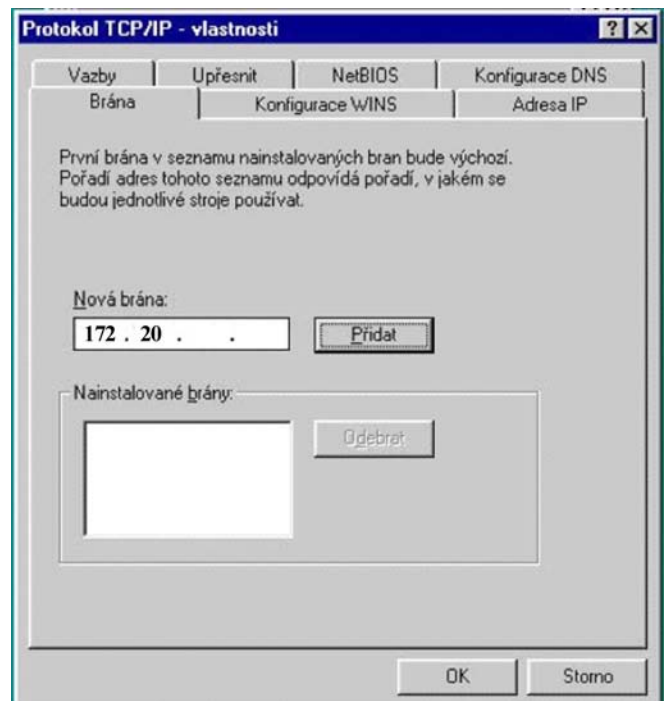
V této záložce (Brána) do pole „**Nová Brána**“ napište adresu brány, kterou jste také obdrželi při podpisu smlouvy.

Nyní přejděte pomocí levého tlačítka myši na záložku „**Konfigurace DNS**“.

V záložce „**Konfigurace DNS**“ napište do pole „**hostitel**“ Brouzda.cz.

Do pole pod nápisem „**Pořadí hledání serveru DNS**“ napište adresu **172.20.0.2** poté ji přidejte do seznamu DNS serverů tlačítkem „**Přidat**“

Stejným způsobem přidejte adresu náhradního (sekundárního) DNS serveru která je: **172.20.0.5**

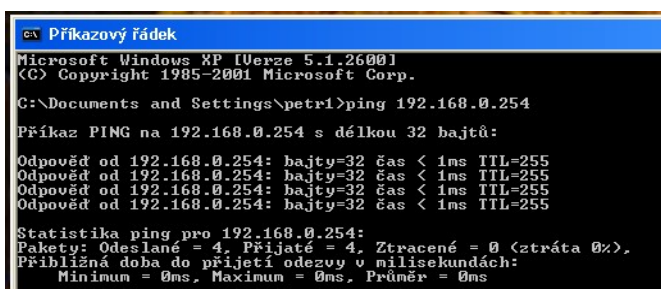


Nastavování ukončíte klepnutím na tlačítko „OK“ v okně „**Protokol TCP/IP – vlastnosti**“ a poté i v okně „**Sít**“. Nově nastavené parametry budou funkční po restartu počítače.

Kontrola funkčnosti nastavení:

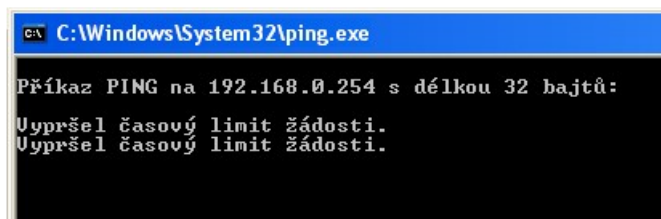
Korektní nastavení a funkčnost Vaší síťové karty si můžete ověřit jednoduchým způsobem.

1. Zkontrolujte zda se po připojení kabelu do síťové karty rozsvítí led dioda na zadní straně síťové karty (většinou zeleně nebo oranžově). Když se nerozsvítí, je buď vadná LAN karta nebo je chyba na kabeláži nebo HUBu – v tomto případě kontaktujte našeho servisního technika.
2. Klikněte na ikonu „**START**“ a vyberte menu „**Spustit**“
3. Do řádky napište příkaz „**ping 172.20.yy.xxx**“ kde **yy.xxx** je adresa vašeho PC, která Vám byla přidělena. Pak stiskněte klávesu „**OK**“
4. Na obrazovce se objeví černé okno, v kterém proběhne výpis o provedené akci. Pokud je síťová karta správně nastavena bude výpis vypadat jako levé okno, pokud je něco špatně nakonfigurované nebo je špatná LAN karta, tak bude vypadat výpis jako obrázek vpravo.



```
ca Příkazový řádek
Microsoft Windows XP [Verze 5.1.2600]
(C) Copyright 1985-2001 Microsoft Corp.
G:\Documents and Settings\petri>ping 192.168.0.254
Příkaz PING na 192.168.0.254 s délkou 32 bajtů:
Odpověď od 192.168.0.254: bajty=32 čas < 1ms TTL=255
Odpověď od 192.168.0.254: bajty=32 čas < 1ms TTL=255
Odpověď od 192.168.0.254: bajty=32 čas < 1ms TTL=255
Odpověď od 192.168.0.254: bajty=32 čas < 1ms TTL=255
Statistika ping pro 192.168.0.254:
Pakety: Odeslané = 4, Přijaté = 4, Ztracené = 0 (ztráta 0%).
Přibližná doba do přijetí odezvy v milisekundách:
Minimum = 0ms, Maximum = 0ms, Průměr = 0ms
```

FUNKČNÍ NASTAVENÍ



```
ca C:\Windows\System32\ping.exe
Příkaz PING na 192.168.0.254 s délkou 32 bajtů:
Vypršel časový limit žádosti.
Vypršel časový limit žádosti.
```

NEFUNKČNÍ NASTAVENÍ

5. Pokud si nebudete vědět rady, obraťte se na naše servisní oddělení. Rádi vám poradíme a případný problém rychle odstraníme.